



Stedelijk Raamwerk

Wijksteunpunten Wonen

1 Inleiding

Vanuit verschillende kanten is de oproep gedaan om in Amsterdam Wijksteunpunten Wonen (WSW'en) op te richten. De aanleiding hiervoor is divers. Enerzijds zien we dat bewoners meer geconfronteerd worden met veranderingen waar ze vaak geen raad mee weten: versnelde Stedelijke Vernieuwing, verdere toename van de marktdruk door het nieuwe huurbeleid, splitsen en verkopen. Maatschappelijke ontwikkelingen en de steeds complexere wet- en regelgeving maakt dat er behoefte is aan het breed informeren en ondersteunen van huurders op lokaal niveau waarmee de positie van bewoners versterkt kan worden. Anderzijds speelt de één-loket-gedachte een rol: er zijn vele vormen van huurders- en bewonersondersteuning die enigszins overlappend werken. Het creëren van één loket voor Wonen op stadsdeelniveau schept duidelijkheid en overzicht voor de burger en maakt wellicht een efficiëntere dienstverlening mogelijk. Op een aantal plaatsen in Amsterdam heeft er al een ontwikkeling richting een centraal punt voor wonen plaatsgevonden. Oud-West heeft de Wegwijzer Wonen ontwikkeld. In Oud Zuid en Centrum functioneren al Wijksteunpunten Wonen. In andere stadsdelen zijn door lokale organisaties voorstellen gedaan om te komen tot een Wijksteunpunt Wonen. In stadsdeel Westerpark is het oprichten van een Wijksteunpunt Wonen opgenomen in het programmakkoord.

Naar aanleiding van bovenstaande ontwikkelingen heeft het Amsterdams Steunpunt Wonen (ASW) in overleg met de Huurdersvereniging Amsterdam (HA) en de Huurteams een voorstel Wijksteunpunt Wonen opgesteld, met daarin het verzoek aan de gemeenteraad en stadsdelen om versterking en bundeling van huurdersondersteuning te ondersteunen en daarvoor extra middelen te reserveren.¹ In het Programmakkoord van de centrale stad is vervolgens het volgende opgenomen: "De gemeente stimuleert het instellen van Wijksteunpunten Wonen in alle stadsdelen." Het College stelt aan de Gemeenteraad voor om hiervoor gedurende twee jaar € 1 miljoen per jaar beschikbaar te stellen. De centrale stad wil met de Wijksteunpunten Wonen bereiken dat er in Amsterdam een vernieuwingsslag in de bewonersondersteuning wordt gemaakt. Het gaat niet zozeer om het realiseren van nieuwe gebouwen met Wijksteunpunten Wonen. De uitdaging aan de stadsdelen is juist om – zoveel mogelijk in onderlinge samenwerking - een ordening van structuur en het takenpakket te realiseren zodanig dat stadsdeelinwoners het WSW herkennen als dé plek waar je met al je vragen op gebied van wonen en huren terecht kan. De Wijksteunpunten Wonen bundelen en delen ervaringen, signaleren knelpunten op zowel stadsdeel- als stedelijk niveau en stimuleren het debat over actuele beleidsthema's vanuit het bewonersperspectief. Op die manier kan meer themagericht en stadsbreed worden ingezet op de aanpak van bewonersproblematiek. De inzet van de stedelijke middelen is met name daar op gericht.

¹ Voorstel Wijksteunpunt Wonen, ASW in overleg met de HA en de Huurteams, 3-3-2006

Stedelijk Raamwerk Wijksteunpunten Wonen

De bovengenoemde doelstellingen zijn uitgewerkt in het bijgaande voorstel voor een Stedelijk raamwerk Wijksteunpunten Wonen. De notitie is opgesteld door een werkgroep bestaande uit medewerkers van stadsdelen, het Backoffice Huurteams, de Huurdersvereniging Amsterdam (HA) en het Amsterdams Steunpunt Wonen (ASW), onder regie van de Dienst Wonen. De Stuurgroep Huurteams heeft als opdrachtgever voor de werkgroep gefungeerd.

In het voorstel zijn de opzet, de subsidiecriteria en de verdeling van de subsidie uitgewerkt in de volgende onderdelen:

- 1 Basispakket WSW
- 2 Organisatorische en fysieke bundeling
- 3 Organisatiestructuur en taakverdeling
- 4 Financiering
- 5 Consequenties groeimodel
- 6 Subsidiecriteria

2 Basispakket WSW

Ieder Wijksteunpunt Wonen zal een minimaal aantal taken moeten uitvoeren, het zogenaamde Basispakket WSW. Dit bevat:

- Voorlichting en hulpverlening
- Ondersteuning participatie
- Ondersteuning belangenbehartiging
- Signalering knelpunten

Bovengenoemd basispakket zorgt er voor dat de bewoners overal in Amsterdam minimaal dezelfde basisvoorzieningen in de Wijksteunpunten kunnen verwachten. Dit verhoogt de herkenbaarheid.

Stadsdelen kunnen verschillen in de precieze invulling van deze taken, zodat goed kan worden ingespeeld op de lokale situatie. Het stadsdeel zal daartoe, na overleg met lokale bewonersorganisaties en na nader onderzoek naar de behoefte en aanwezige voorzieningen, bepalen hoe deze taken moeten worden ingevuld. Op deze wijze wordt recht gedaan aan de specifieke lokale situatie. De inspanning die nodig is om invulling te geven aan de onderdelen van het Basispakket kan per stadsdeel verschillen. De taken van het Wijksteunpunt Wonen zijn onafhankelijk en staan los van de activiteiten die andere organisaties (bijvoorbeeld corporaties) uitvoeren.

Hieronder volgt een eerste uitwerking van de vier onderdelen van het Basispakket: voorlichting en hulpverlening, ondersteuning participatie, ondersteuning belangenbehartiging en de signalering knelpunten. De Stuurgroep Huurteams zal deze aspecten waar nodig nog verder uitwerken .

Voorlichting en hulpverlening

- Het traditionele huurteamwerk, wat bestaat uit: “actieve” (outreaching) en “passieve” (spreekuur/telefoon/mail) voorlichting over rechtspositie, huurhoogte, onderhoud en servicekosten (via overleg, huurcommissie, aanschrijven of machtiging) en uit het begeleiden van bewoners indien zij op deze punten procedures willen voeren en deze begeleiding ook wensen;
- Basisvoorlichting over en ondersteuning bij huurbescherming; huurcontracten, huurliberalisatie; rechten bij splitsen en/of verkoop van de huurwoning; bij groot onderhoud; bij woningverbetering; bij sloop/nieuwbouw;
- Basisvoorlichting over het recht op huurtoeslag;

Stedelijk Raamwerk Wijksteunpunten Wonen

- EHBO bij ongewenst verhuurgedrag (acute hulpverlening);
- Bij ernstige gevallen van intimidatie doorverwijzen naar het Meldpunt Ongewenst Verhuurgedrag en de mogelijkheid van financiële ondersteuning bij juridische procedures vanuit het Emiel Blaauwfonds (langdurige hulp);
- Indien de landelijke plannen tot een nieuw Huurbeleid op basis van de WOZ-waarde doorgaan zal ook hierover voorlichting gegeven moeten worden (actief en passief). De invulling van deze taak zal vastgesteld worden in de Stuurgroep WSW op het moment dat er meer duidelijkheid is over het landelijk beleid.

Ondersteuning participatie op het gebied van wonen

- Het (onder voorwaarden) beschikbaar stellen van een ruimte met faciliteiten (zaal met voorzieningen, computer met internet, communicatiemiddelen e.d. in de buurt) aan bewoners- en zelforganisaties;
- Ondersteuning van initiatiefgroepen bij de start en hun functioneren;
- Basisbudget voor het inhuren van gespecialiseerde expertise voor scholing, training en/of advies/ondersteuning;
- Een budget voor weinig zelfredzame burgers voor participatie bij stedelijke vernieuwing (empowerment).

Ondersteuning belangenbehartiging op het gebied van wonen

- Het (onder voorwaarden) beschikbaar stellen van een ruimte met faciliteiten (zie boven) aan lokale huurders- en/of bewonersorganisaties.
- Een budget/formatie voor ondersteuning van lokale belangenbehartiging door huurders, bewoners- en/of zelforganisatie en stimuleren dat deze zich aansluiten bij de HA.
- Het stimuleren van belangenbehartiging bij grootschalige onderhouds- en renovatieprojecten.

Signalering knelpunten vanuit de bewoners en ondersteuners

De Wijksteunpunten Wonen hebben een belangrijke signaalfunctie op diverse niveaus. Door hun werk in de wijken kunnen zij knelpunten aankaarten bij het stadsdeel en/of overige betrokken instanties. De WSW'en bundelen ervaringen en brengen actuele thema's vanuit het bewonersperspectief voor het voetlicht. Dit moet leiden tot een stadsbrede en themagerichte aanpak van bewonersproblematiek.

Het Basispakket aan voorzieningen is gericht op huurders. Een aantal stadsdelen heeft echter in steeds grotere mate ook te maken met eigenaar-bewoners die voorlichting en/of ondersteuning behoeven. Het gaat hierbij met name om kleine, ongeorganiseerde VvE's en weinig zelfredzame eigenaar-bewoners. Deze stadsdelen stellen voor om voorlichting aan eigenaar-bewoners ook op te nemen in het Basispakket WSW'en. De Stuurgroep kiest er echter voor om eigenaar-bewoners vooralsnog buiten de opstartsubsidie voor Wijksteunpunten Wonen te houden. Het staat een stadsdeel vrij om informatievoorziening richting (gemengde) VvE's en huurders die de aankoop van hun woning overwegen bij een WSW onder te brengen. Dat kan gaan van passieve informatievoorziening in de vorm van foldermateriaal tot actieve voorlichting aan VvE's. Het behoort echter niet tot het Basispakket en het is aan het stadsdeel zelf om deze uitbreiding van deze dienstverlening te financieren.

3 Organisatorische en fysieke bundeling

Er zijn in Amsterdam veel spelers actief op het gebied van huurdersondersteuning. Per stadsdeel is dit weer anders georganiseerd en er wordt niet altijd goed samengewerkt en doorverwezen. Bewoners weten vaak niet waar en bij wie ze voor welke vraag/probleem moeten zijn. De Wijksteunpunten Wonen zijn erop gericht om alle bestaande activiteiten voor huurdersondersteuning in de wijken organisatorisch te bundelen. Dit betekent een bundeling van kennis, expertise en faciliteiten die overzichtelijk en herkenbaar is voor bewoners. Ook verwachten wij dat hiermee de slagkracht en efficiency van de huurdersondersteuning wordt vergroot. De bundeling kan plaatsvinden op stadsdeelniveau. Bij die bundeling is ruimte voor lokaal maatwerk om optimaal gebruik te maken van de bestaande structuur van bewonersondersteuning in het stadsdeel. Het stadsdeel zal dan moeten aangeven waarom en op welke wijze deze bestaande ondersteuningstructuur beantwoordt aan het uitgangspunt van bundeling.

Wij willen nadrukkelijk ook de samenwerking tussen stadsdelen bij een Wijksteunpunt Wonen onder de aandacht brengen. Samenwerking tussen stadsdelen zoals bij de Huurteams kan voordelen opleveren ten aanzien van draagvlak en kosten, uitwisselbaarheid van expertise en faciliteiten. Wij vragen stadsdelen bij het opstarten van een WSW de mogelijkheden van samenwerking te onderzoeken.

Vanuit de één-loket-gedachte verdient het de voorkeur om het WSW op één of meerdere fysieke locaties in zijn buurt toegankelijk te maken voor de burger. Er zal minimaal één loket per stadsdeel aanwezig moeten zijn.

Binnen één WSW-organisatie kunnen dus meerdere fysieke loketten bestaan. Daarbij is het denkbaar om het WSW-loket fysiek te koppelen aan het WMO-loket of Vraagwijzer zorg en welzijn. Het is echter niet de bedoeling om de WSW-organisatie samen te voegen met het WMO-loket. De redenen daarvoor zijn als volgt:

- de uitvoering van de WMO is een overheidstaak en de taken die worden ondergebracht in een Wijksteunpunt Wonen niet;
- de Vraagwijzer is gericht op zorg en welzijn en vereist een geheel andere set competenties, relaties en kennis.

4 Organisatiestructuur en taakverdeling

Uit verschillende bronnen blijkt dat, hoewel de huurteams op hun kerntaak goed functioneren, het huidige sturingsmodel van de Huurteams met een Backoffice, een Stuurgroep, zeer gedifferentieerde werkgevers en bemoeienis van de stadsdelen en de centrale stad niet altijd goed functioneert. Er zijn veel aansturende partijen en er is in sommige gevallen sprake van een slechte communicatie tussen stadsdeel en Huurteam. Ook lijken stadsdelen op dit moment onvoldoende invloed te hebben op en inhoudelijk sturing geven aan de Huurteams. Daarom wordt voorgesteld om de bestaande structuur en taakverdeling aan te scherpen, met als doel meer duidelijkheid te creëren in aansturing, waarbij het stadsdeel een grotere rol krijgt dan het nu vervult.

De belangrijkste uitgangspunten van de aangescherpte organisatiestructuur zijn:

- De Stuurgroep stuurt op inhoud en kwaliteit op hoofdlijnen;

Gemeente Amsterdam
Dienst Wonen

Stedelijk Raamwerk Wijksteunpunten Wonen

- Stuurgroep en Portefeuillehouders maken afspraken over het basispakket en kwaliteitscriteria van de prestaties, de inrichting van rapportages, de positie van de stuurgroep en het stedelijk bureau;
- Lokaal maatwerk onder aansturing van de stadsdelen;
- Stadsdeel sluit prestatiecontract af met het lokale WSW (geen aanbesteding);
- Centraal Stedelijk Bureau faciliteert de lokale WSW en de stuurgroep;
- Eén contractpartij per WSW.

Voorgesteld wordt om de organisatiestructuur per 1-1-2007 in werking te laten treden, ook als nog niet alle stadsdelen een functionerend WSW hebben (zie Consequenties groeimodel, pagina 11).

Hieronder volgt een voorlopige omschrijving van de taakverdeling per organisatie. De Stuurgroep Huurteams heeft aangegeven dat er behoefte is aan een nadere uitwerking van de positie van de stadsdelen, de centrale stad en de Stuurgroep WSW en stelt voor hier verdere afspraken over te maken en deze vervolgens te formaliseren in een convenant tussen de stadsdelen (Portefeuillehouders) en de centrale stad (de Wethouder). Hierin moet onder andere duidelijk worden welke sturingsmogelijkheden er zijn als Wijksteunpunten en/of stadsdelen een andere richting op gaan dan is afgesproken. Een dergelijk convenant scheidt bovendien wederzijds commitment om Wijksteunpunten Wonen in het leven te roepen.

Stuurgroep WSW

De Stuurgroep stuurt op hoofdlijnen:

- Vaststellen en controleren uitvoering Basispakket WSW en kwaliteit prestatieafspraken WSW'en;
- Vaststellen frequentie, vorm en benodigde gegevens voor de stedelijke rapportage;
- Vaststellen stedelijke rapportages;
- Adviseren college en stadsdelen over prestaties WSW'en, de inzet van middelen en voorstellen voor eventuele taakverandering van het WSW basispakket aan college en portefeuillehoudersoverleg;
- Aansturing Centraal Stedelijk Bureau;
- Taakverdeling tussen betrokken partijen controleren.

De Stuurgroep WSW wordt de directe opvolger van de Stuurgroep Huurteams. De Stuurgroep Huurteams stelt voor om het aantal vertegenwoordigende partijen uit te breiden. Behalve de vertegenwoordiging van de stadsdelen, de Dienst Wonen, de werkgevers, de Makelaarsvereniging Amsterdam en Vereniging Vastgoedbelang, wordt voorgesteld om de deelname uit te breiden met een vertegenwoordiging van de Huurdersvereniging Amsterdam en van de woningcorporaties (AFWC). De ASW-directeur blijft voorzitter van de Stuurgroep WSW.

Om de Stuurgroep WSW werkbaar te houden wordt voorgesteld om het aantal afgevaardigden per partij terug te brengen. Dat betekent zoveel als mogelijk één afgevaardigde per organisatie. Met het oog op het versterken van de rol van de stadsdelen zullen namens de stadsdelen twee portefeuillehouders deelnemen.

Centraal Stedelijk Bureau

Het huidige Backoffice Huurteams gaat op in het Centraal Stedelijk Bureau. Dit Centraal Stedelijk Bureau faciliteert de Wijksteunpunten Wonen en heeft als taken:

- Bevorderen kennisuitwisseling (scholing, training, nieuwsbrief);
- Verzorgen van het centrale Wijksteunpunt Wonen nummer, dat naar de lokale Steunpunten kan doorschakelen (= nieuw);
- Ondersteunen en trainen van de medewerkers WSW'en;

Stedelijk Raamwerk Wijksteunpunten Wonen

- Verzorging van de gemeenschappelijke WSW-site vanwaar doorverwezen wordt naar lokale WSW'en en andere relevante organisaties;
- Verzorgen van het centrale e-mail spreekuur (Zie boven);
- Verzorgen 2^e lijnsspreekuur (voor WSW medewerkers);
- Aansturen Meldpunt Ongewenst verhuurgedrag (als het blijft);
- "Vliegende keep" voor werkpieken, ziektevervangings door ingewerkte krachten;
- Opstellen modelconvenanten en modelprestatieafspraken t.b.v. van de WSW'en en de stadsdelen;
- Opstellen kwartaal- en jaarverslagen (op hoofdlijnen);
- Zorgen voor centrale registratie van gegevens. Op welke wijze zal nog besproken moeten worden met de WSW'en en de stadsdelen.
- Zorgen voor uniformiteit en herkenbaarheid, waarbij rekening moet worden gehouden met de behoefte aan lokale invulling en flexibiliteit;
- Zorgen voor promotie van de Wijksteunpunten Wonen in Amsterdam;
- Signalering problemen/knelpunten en ontwikkelingen richting Stuurgroep WSW;
- Onderhouden relevant netwerk;
- Bevorderen innovatie van het WSW werk;
- Op verzoek informatie verstrekken over werkwijze en prestaties van de WSW-en;
- Voeren van het secretariaat van de Stuurgroep WSW;
- Het voeren van het secretariaat van het Emiel Blaauwfonds;
- Het ondersteunen van de oprichting van Wijksteunpunten Wonen.

Het Centraal Stedelijk Bureau wordt direct aangestuurd door het ASW. De Stuurgroep stuurt enkel op inhoud en resultaat op hoofdlijnen van de Wijksteunpunten, niet op bedrijfsvoering.

Stadsdelen

In het voorgaande is al aangegeven dat de stadsdelen op dit moment onvoldoende betrokken zijn bij de aansturing van de Huurteams. Daarom worden stadsdelen naast de huidige prestatieafspraken ook verantwoordelijk voor de afspraken met de werkgever. Het Centraal Stedelijk Bureau biedt daarbij ondersteuning in de vorm van een modelconvenant en modelprestatieafspraken. Het is aan het stadsdeel om in samenwerking met lokale partijen invulling te geven aan het takenpakket van het Wijksteunpunt Wonen in het stadsdeel en de prestatieafspraken en het contract daarop aan te passen. Op centraal niveau worden er dus geen afspraken meer gemaakt met werkgevers. Door middel van de prestatieafspraken zijn de werkgevers gebonden aan de door de Stuurgroep vastgestelde centraal stedelijke kaders. Het stadsdeel kiest een contractpartij waarmee het afspraken maakt, indien nodig kunnen hier verschillende werkgevers bij betrokken zijn. Er is echter maar één contract.

Puntsgewijs zijn de taken van het stadsdeel als volgt:

- Gezamenlijk met het college in het Portefeuillehoudersoverleg afspraken maken met de stuurgroep;
- In het Portefeuillehoudersoverleg een delegatie naar de stuurgroep vaststellen;
- Lokale initiatieven voor huurdersondersteuning en het Wijksteunpunt Wonen bijeenbrengen;
- In samenwerking met lokale partijen implementatieplan opstellen, uiterlijk 1 april 2007 (zie criteria, pagina 11);
- Z.s.m. start volwaardig WSW, uiterlijk 1 juli 2007, (zie criteria, pagina 11);
- Opstellen en beoordelen prestatieafspraken met de contractpartij;
- Afspraken maken met werkgever en deze vastleggen in een contract.
- Toewerken naar één contractpartij per WSW.

Stedelijk Raamwerk Wijksteunpunten Wonen

Werkgevers

Het werkgeverschap van de huidige huurteams en andere huurderondersteuning is momenteel erg gedifferentieerd. De betrokken partijen hebben de wens uitgesproken om toe te werken naar één contractpartij per Wijksteunpunt Wonen die professionaliteit en continuïteit kan bieden. Indien nodig kan een contractpartij op verschillende plekken expertise inhuren. Deze contractpartij is verantwoordelijk voor het goed functioneren van het WSW en het nakomen van de afspraken met stadsdelen.

Centrale stad

De centrale stad heeft als taken:

- Aansturing WSW'en door middel van deelname Stuurgroep WSW;
- Bestuurlijke terugkoppeling;
- Zorgdragen voor de jaarlijkse beschikking van de stedelijke middelen volgens de afgesproken kaders en de Algemene Subsidieverordening Amsterdam;
- Controle op de uitvoering van het Basispakket WSW;
- Faciliteren kennisuitwisseling tussen stadsdelen en centrale stad en tussen stadsdelen onderling, o.a. dmv een ambtelijk overleg.
- Ondersteunen stadsdelen bij opstellen implementatieplan;
- Het aanleveren van basisgegevens over de woningvoorraad en vergunningen;
- Het voorbereiden van het convenant over de nadere invulling van de taakverdeling;
- Het voorbereiden van de nadere uitwerking van het Basispakket WSW.

5 Financiering

Door het college wordt voorgesteld om twee keer 1 miljoen euro beschikbaar te stellen voor het stimuleren en opstarten van Wijksteunpunten Wonen. Het gaat hier om incidentele middelen die ingezet moeten worden voor het opstarten of verder uitbreiden van WSW'en. De incidentele subsidie van twee keer 1 miljoen euro zal worden uitgekeerd aan de stadsdelen. De overweging daarbij is dat de in het programmakkoord opgenomen bedragen zijn bedoeld voor het 'stimuleren van het opstarten van Wijksteunpunten Wonen'. Dat opstarten is een verantwoordelijkheid van de stadsdelen; zij worden daarbij ondersteund door het Centraal Stedelijk Bureau en de centrale stad. De bestaande centraal stedelijke subsidies aan de werkgevers, Backoffice en t.b.v. de Vliegende Keep zullen blijven bestaan. Naast de extra middelen voor de Wijksteunpunten Wonen wordt er in de huidige situatie uiteraard ook al geld beschikbaar gesteld voor huurderondersteuning door stadsdelen en centrale stad. De huidige inzet van middelen door de centrale stad blijft bestaan, de voortzetting van de huidige inzet door de stadsdelen is een voorwaarde voor subsidie (zie criteria, pagina 11).

De centraal-stedelijke bijdrage is bedoeld voor het uitvoeren van het basispakket WSW, niet voor het vergroten of versterken van het draagvlak voor plannen van de verhuurder of de overheid.

Centraal Stedelijke Bijdrage 2007

De betrokken partijen stellen voor om de centraal stedelijke bijdrage voor 2007 en 2008 gelijk te verdelen onder alle 14 stadsdelen. Dit houdt de regeling simpel, maar houdt ook rekening met het feit dat de kosten van het opstarten van een WSW niet direct gerelateerd zijn aan de kenmerken van de woningvoorraad. Dat komt neer op € 71.500 per stadsdeel per jaar.

Stedelijk Raamwerk Wijksteunpunten Wonen

De stadsdelen gaan echter niet gelijk op in de ontwikkeling naar een Wijksteunpunt Wonen en er zijn grote verschillen in de mate van huurdersondersteuning. Een aantal stadsdelen heeft op dit moment al een functionerend Wijksteunpunt Wonen. In die gevallen is de centraal-stedelijke bijdrage een bonus voor het werk dat gedeeltelijk al gedaan is. Er zullen daarnaast echter ongetwijfeld aanpassingen nodig zijn. Voor zover daarvoor niet noodzakelijk, zal deze bijdrage gebruikt moeten worden voor extra ondersteunende activiteiten.

Stadsdelen waar nog begonnen moet worden met het opzetten van een WSW zijn niet in staat om voor 1 januari 2007 een functionerend Wijksteunpunt Wonen in het leven te roepen. Daarom wordt voorgesteld om de incidentele bijdrage voor 2007 in deze stadsdelen deels te gebruiken voor het opstarten van een WSW. Voorwaarde daarbij is dat er per 1 april 2007 een implementatieplan ligt en dat per 1 juli 2007 gestart wordt met het Wijksteunpunt Wonen.

Verwacht wordt dat de stadsdelen de bestaande financiering van huurdersondersteuning in stand houden. Het Backoffice/Centraal Stedelijk Bureau kan ondersteuning leveren bij het opstarten van (onderdelen) van het WSW.

Een aantal stadsdelen geeft aan dat het beoogde subsidiegeld onvoldoende is om de achterstand op het gebied van huurdersondersteuning weg te werken. Zij verzoeken daarom om het subsidiebedrag van twee keer 1 miljoen euro incidenteel aan te vullen met een extra bijdrage voor de stadsdelen met achterstanden.

Er zijn echter buiten het bedrag van € 1 miljoen voor 2007 en € 1 miljoen voor 2008 geen stedelijke middelen beschikbaar. Het initiatief is aan deze stadsdelen zelf om dit op te lossen.

Centraal Stedelijke Bijdrage 2008

De Centraal Stedelijke Bijdrage voor 2008 moet geheel ingezet worden voor de uitvoering van de taken van de Wijksteunpunten Wonen in de stadsdelen. Voor 2008 wordt dezelfde verdeling voorgesteld als 2007: € 71.500 per stadsdeel. Als voorwaarde wordt gesteld het bieden van het Basispakket en het tenminste in stand houden van de bestaande financiering van huurdersondersteuning (bestaand = 2006).

Wijksteunpunten Wonen na 2008

De komende twee jaar zullen door de centrale stad en de stadsdelen gebruikt moeten worden om de effecten en de werkwijze van de Wijksteunpunten Wonen te evalueren. Daaruit moet blijken of en zo ja hoeveel extra middelen noodzakelijk zijn voor de uitvoering van de taken van een Wijksteunpunt Wonen. Dat biedt basis voor discussies in het kader van de begroting 2009 van stadsdelen en de centrale stad. In dat kader zal de centrale stad voorstellen doen voor een nieuwe (vereenvoudigde) financieringsstructuur van de bestaande stedelijke middelen.

Relatie bestaande bijdragen huurdersondersteuning en cofinanciering

Eén van de eisen voor het in aanmerking komen voor een centraal stedelijke bijdrage voor het opstarten van Wijksteunpunten is cofinanciering door de stadsdelen. In de bestaande situatie stellen zowel de stadsdelen als de centrale stad al bijdragen beschikbaar voor huurdersondersteuning. Gezien het uitgangspunt van bundeling van activiteiten binnen de Wijksteunpunten Wonen zien we het in stand houden van deze bestaande stadsdeelbijdragen (bestaand = 2006) voor het eerste jaar als cofinanciering. Aanvullende financiering wordt dus gedurende het opstartjaar niet als harde voorwaarde geëist om in aanmerking te komen voor de centraal stedelijke

bijdrage. In 2008 geldt als cofinancieringvoorwaarde het tenminste in stand houden van de bestaande stadsdeelbijdragen. Daarnaast wordt echter van de stadsdelen

Stedelijk Raamwerk Wijksteunpunten Wonen

gevraagd om naast de bestaande en centraal stedelijke middelen voor de Wijksteunpunten Wonen in 2007 en 2008 ook zelf extra middelen uit te trekken voor het opstarten van de WSW'en.

De bijlage geeft een overzicht van alle bestaande bijdragen aan huurders-ondersteuning per stadsdeel. De extra kosten voor het opzetten van een WSW zijn afhankelijk van de invulling ervan door het stadsdeel.

Centraal-stedelijk worden ten behoeve van bewonersondersteuning o.a. bijdragen verstrekt voor de Huurdersvereniging Amsterdam, het ASW, de huurteams en het Backoffice huurteams, het Meldpunt Ongewenst Verhuurgedrag en in het verlengde daarvan het Emiel Blaauwfonds. De subsidies voor de Huurdersvereniging Amsterdam, de algemene subsidie voor het ASW en voor het Meldpunt Ongewenst Verhuurgedrag (incl. het Emiel Blaauwfonds) blijven hier buiten beschouwing. De structurele subsidies voor de huurteams en het Backoffice Huurteams blijven beschikbaar. Deze zullen worden ingezet voor de structurele financiering van respectievelijk de Wijksteunpunten Wonen en het Centraal Stedelijk Bureau WSW.

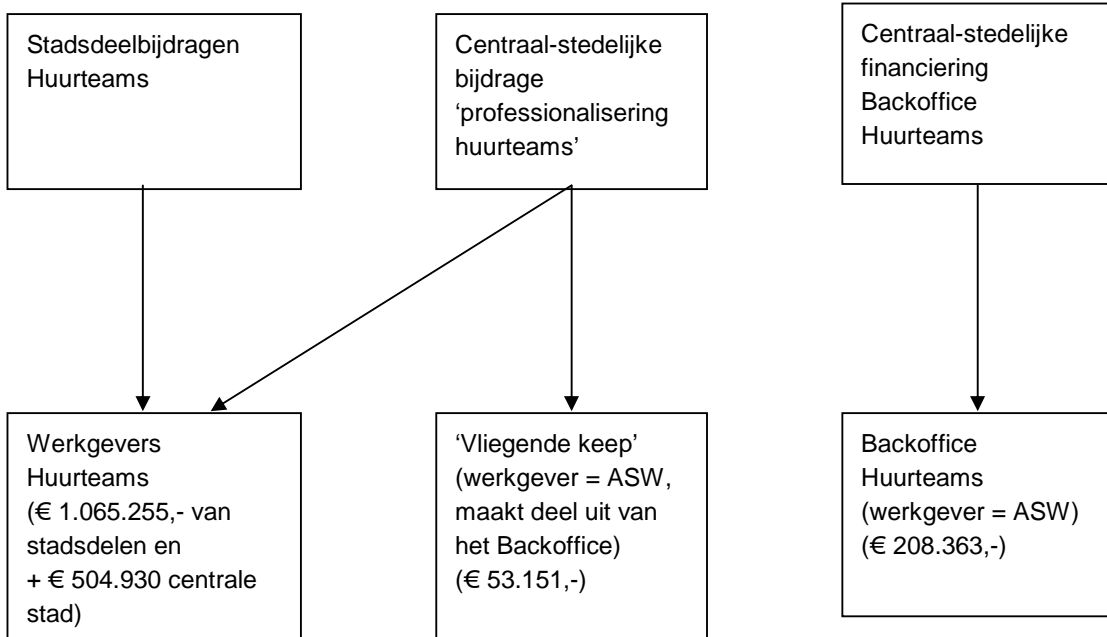
Wijziging financieringsstructuur

De Stuurgroep Huurteams stelt twee wijzigingen in de wijze van financiering voor (zie onderstaand schema). In de eerste plaats wordt als vereenvoudiging voorgesteld om de bestaande bijdragen van de centrale stad voor het Backoffice en de Vliegen Keep per 1-1-2007 samen te voegen. Het tweede betreft een wijziging van de centraal stedelijke bijdragen die aan werkgevers uitgekeerd worden. Nu is het zo dat de Huurteams afzonderlijke bijdragen krijgen van het stadsdeel en de centrale stad, met als gevolg onduidelijkheid in verantwoordelijkheden en onnodige bureaucratie rompslomp. Vanuit het uitgangspunt om de verantwoordelijkheid voor Wijksteunpunten Wonen bij stadsdelen neer te leggen is het logischer om de bijdragen uit centraal stedelijke middelen voor de werkgevers van de WSW'en via het stadsdeel te laten lopen. Er is dan sprake van één aanspreekpunt en eenmalige controle.²

Verder stelt de Stuurgroep Huurteams voor om toe te werken naar een nieuwe vereenvoudigde financieringsstructuur in 2009. Het doel hiervan is het samenvoegen van bestaande financieringsstromen.

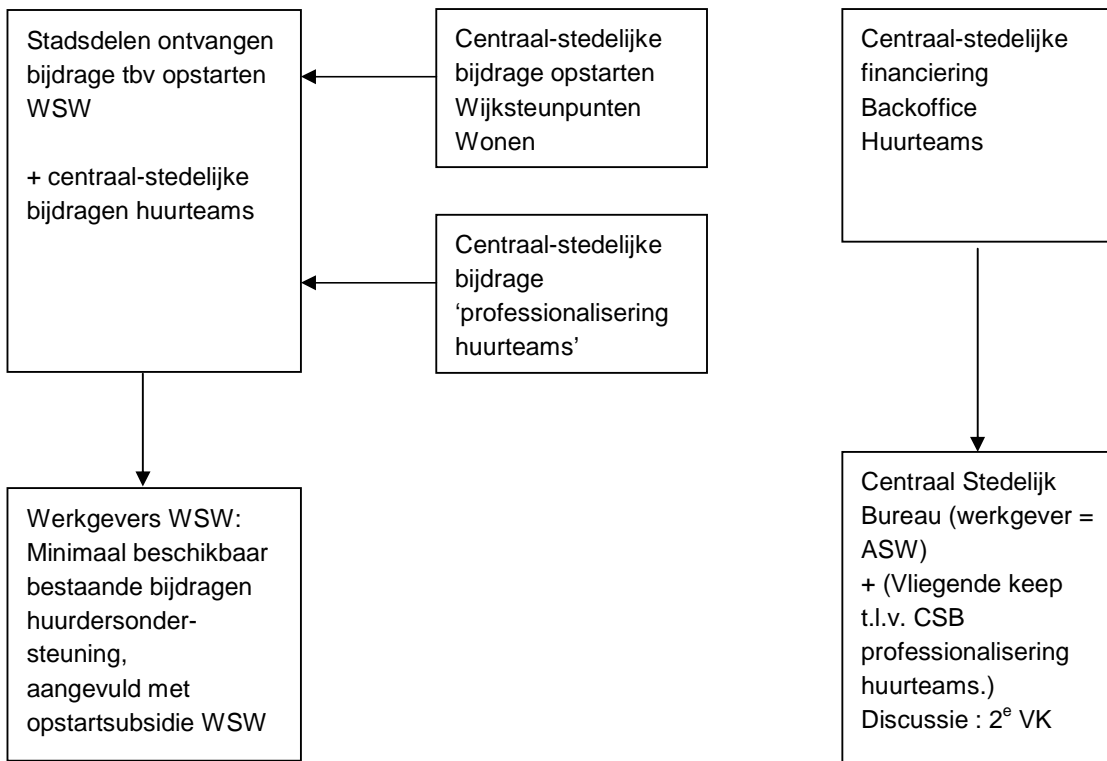
² Het wijzigingsvoorstel pakt onlogisch uit in de Tuinsteden omdat daar één Huurteam werkt voor vijf stadsdelen. Daarom wordt voorgesteld om de centraal stedelijke bijdrage "professionalisering huurteams" voor deze stadsdelen voorlopig volgens de oude wijze te laten lopen. In overleg met de betrokken stadsdelen zal uitgezocht worden hoe dit bedrag, volgend op de ontwikkeling van WSW'en, uitgekeerd kan worden.

Bestaande situatie financiering Huurteams *



*Het betreft hier bedragen van 2005 (Bron: Concept-evaluatie Huurteams). Op moment van schrijven was het overzicht van 2006 nog niet compleet.

Voorstel financiering opstartfase Wijksteunpunten Wonen (2007 – 2008)



6 Consequenties groeimodel

Al eerder is aangegeven dat het voor een aantal stadsdelen niet haalbaar is om per 1-1-2007 een Wijksteunpunt Wonen in het leven te roepen. Daarom wordt voorgesteld om in deze stadsdelen de incidentele bijdrage voor het jaar 2007 deels in te zetten voor het opstarten van een Wijksteunpunt Wonen. De bijdrage is uiteraard niet vrijblijvend. Stadsdelen moeten zich committeren aan de opdracht een WSW op te richten, per 1-4-2007 moet er een implementatieplan liggen en per 1-7-2007 moet gestart worden met het Wijksteunpunt Wonen. Dit groeimodel heeft als consequentie dat er in 2007 een overgangssituatie ontstaat met stadsdelen mét en stadsdelen zonder WSW. Daarmee krijgt het Backoffice/ Centraal Stedelijk Bureau tijdelijk een dubbele rol: ondersteuning van de huurteams als vanouds en tegelijkertijd het opstarten van een nieuwe organisatie gericht op de stadsdelen die al een WSW hebben. De oude en nieuwe structuur en taakverdeling lopen daarmee echter door elkaar. Om verwarring te voorkomen stellen we voor om de nieuwe taakverdeling tussen stadsdelen en Centraal Stedelijk Bureau per 1-1-2007 in gang te zetten, ook daar waar er nog geen sprake is van een WSW. Dat betekent dus dat er al per 1-1-2007 individuele afspraken tussen stadsdeel en werkgever gemaakt kunnen worden.

Een tweede aspect is dat er in een aantal gevallen langlopende afspraken of contracten met organisaties zijn gemaakt. Uiteraard dienen die gerespecteerd te worden. Het zal dus soms tijd kosten om het uitgangspunt van één contractpartij (werkgever) te realiseren en de Wijksteunpunten op een fysiek loket onder te brengen. Dat neemt niet weg dat daarnaar gestreefd moet worden en dat door de stadsdelen met de betreffende organisaties moet worden overlegd of openbreken van bestaande afspraken mogelijk is. Daar waar dat niet mogelijk is, moet in het implementatieplan worden aangegeven wanneer realisatie wel mogelijk is.

7 Criteria

Stadsdelen hebben per 1-1-2007 recht op € 71.500 voorlopige centraal stedelijke bijdrage als zij aan de volgende voorwaarden voldoen:

1. Stadsdelen moeten per 1-4-2007 bij de Dienst Wonen een implementatieplan indienen met hierin de opzet voor het Wijksteunpunt Wonen dat voldoet aan de voorwaarden die in deze notitie gesteld worden. Het kan gaan om een plan voor een opzet van een nog niet bestaand WSW, of om het aanpassen van al het bestaande WSW.
2. Stadsdelen moeten per 1-7-2007 een volwaardig functionerend Wijksteunpunt Wonen hebben, eventueel in samenwerking met andere stadsdelen. Als er zwaarwegende argumenten zijn waarom dit niet gaat lukken moet dit duidelijk gemaakt worden in het implementatieplan;
3. Stadsdelen hebben in hun stadsdeel minimaal één fysiek loket WSW waar burgers terecht kunnen;
4. Dit Wijksteunpunt Wonen biedt minimaal het Basispakket WSW, zoals uitgewerkt in deze notitie;
5. De centraal-stedelijke middelen worden door het stadsdeel ingezet voor het versterken van de ondersteuning van huurders. Uitbreiding naar andere bewoners moet door het stadsdeel gefinancierd worden.
6. Stadsdelen conformeren zich aan de in deze notitie gestelde voorwaarden over bundeling, organisatiestructuur en taakverdeling;

Gemeente Amsterdam
Dienst Wonen

Stedelijk Raamwerk Wijksteunpunten Wonen

7. Stadsdelen houden in 2007 en in 2008 tenminste de in 2006 bestaande financiering van huurdersondersteuning in stand;
8. Stadsdelen streven naar de situatie waarin er slechts één contractpartij (werkgever) per Wijksteunpunt Wonen functioneert.

Indien de stadsdelen aan deze voorwaarden voldoen, wordt de bijdrage eind 2007 definitief. Het is op moment van schrijven nog niet helder op welke wijze de centraal stedelijke bijdrage verleend gaat worden en hoe de criteria juridisch vorm gegeven zullen worden. De Dienst Wonen zoekt dit uit.

